



技术注释

将照片传送到计算机上

连接相机和计算机

- 连接相机 2 ● Windows XP 环境下 3

传送照相

- 使用相机传送按钮 5 ● 使用读卡器或 PC 卡槽 6

断开相机连接

7



连接相机和计算机：连接相机

连接相机之前的准备工作

在连接相机之前，请进行以下准备工作。

1 若尚未安装 PictureProject，请按照本手册“[安装/卸载 PictureProject](#)”章节中的说明，或随相机附赠的[快速开始指南](#)来安装 PictureProject。

2 请确认相机存储卡内存有照片，并且已经插入相机中。

当连接上相机时

当相机被连接并打开电源后，PictureProject 将会自动启动。详细信息请参阅“[将照片传送到计算机上](#)”。



相机图标

相机图标

将显示以下图标：

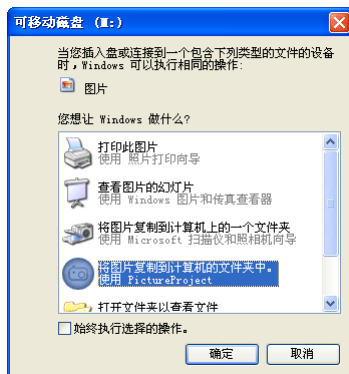
接口	Windows	Macintosh
USB: PTP	 显示所连接的相机。	 显示所连接的相机。
USB: Mass Storage	 显示存储卡图标。	 显示所连接的相机。
IEEE 1394/ Firewire	 显示所连接的相机。	 显示所连接的相机。

 将相机连接到 **Windows** 环境下的计算机上
当连接上相机后，若不显示 PictureProject Transfer 时，[请确认相机是否已注册到设备管理器中](#)。

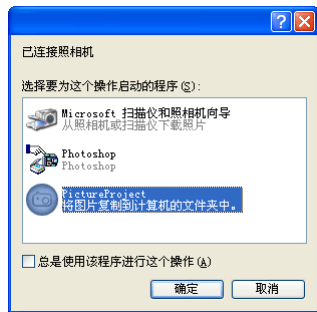
连接相机和计算机：Windows XP 环境下

1/2

在 Windows XP Home Edition（家庭版）和 Windows XP Professional（专业版）环境下，当相机被连接到计算机上或将存储卡插入读卡器或卡槽时，以下自动播放对话框中的某一个将被显示。



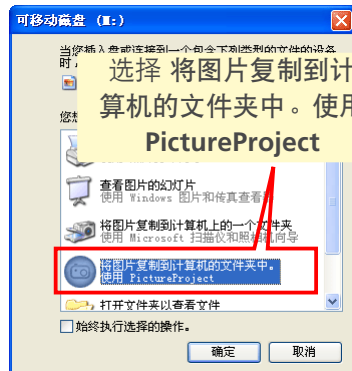
自动播放对话框（相机的 USB 选项被设置为 Mass Storage）



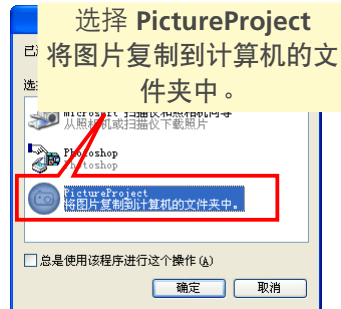
自动播放对话框（相机的 USB 选项被设置为 PTP）

依照如下所示步骤可启动 PictureProject Transfer：

- 1 连接相机并打开相机电源，或将存储卡插入读卡器或卡槽中。将显示自动播放对话框。
- 2 选择 将图片复制到计算机的文件夹中。使用 PictureProject。



Mass Storage



PTP

- 3 单击 **确定** 来启动 PictureProject Transfer。若希望在今后的使用中跳过自动播放对话框的话，请在单击 **确定** 之前先选择 **始终执行选择的操作**（Mass Storage）或 **总是使用该程序进行这个操作**（PTP）（请注意，若连接了另外一种型号的相机，或者相机的 **USB** 选项被改变之后，还是会出现自动播放对话框）。

自动播放对话框

在以下情况下，将不会显示自动播放对话框：

- 若连接 D1、D1X 或 D1H 相机时。这时，PictureProject Transfer 将自动启动。
- 若相机的 **USB** 选项被设置为 **Mass Storage**，同时存储卡中的所有照片被隐藏或存储卡中没有照片时。

连接相机和计算机：Windows XP 环境下

2/2

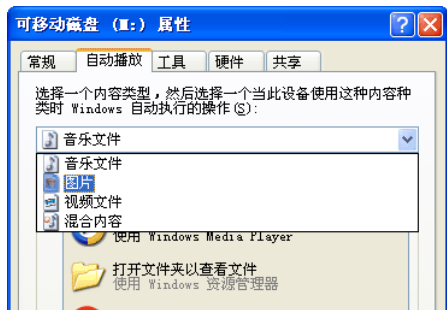
在选择 **始终执行选择的操作** 或 **总是使用该程序进行这个操作** 后，若要显示自动播放对话框时，请执行以下步骤：

1 连接相机并打开其电源，或者将存储卡插入到读卡器或卡槽中。

2 从 **开始** 菜单中选择 **我的电脑**，然后使用鼠标右键单击代表该相机的可移动磁盘，并从随后弹出的菜单中选择 **属性**。



3 将显示“可移动磁盘属性”对话框。打开“自动播放”选项卡，然后从内容类型列表中选择 **图片**。



4 当选中 **将图片复制到计算机的文件夹中**。使用 **PictureProject** 之后，将显示操作一览表。请选勾 **每次提醒我选择一项操作** 单选按钮，然后单击 **确定**。



传送照相：使用相机传送按钮

若相机上配备“传送（transfer）”按钮，则在相机被连接到计算机上时，只要按下该按钮即可传送所选定的照片。有关传送按钮以及如何选择照片进行传送的详细信息，请参阅相机的数码摄影指南。

- 1 按下相机传送按钮。这时，在相机显示屏上将出现“影像传送准备中”的信息。当传送开始时，这一信息将变为“影像传送到电脑中”。



在连接相机之前

在连接相机前，请确认是否已经安装了 PictureProject。当连接上相机后，若不显示 PictureProject Transfer 时，[请确认相机是否已注册到设备管理器中](#)（仅适用于 Windows）。

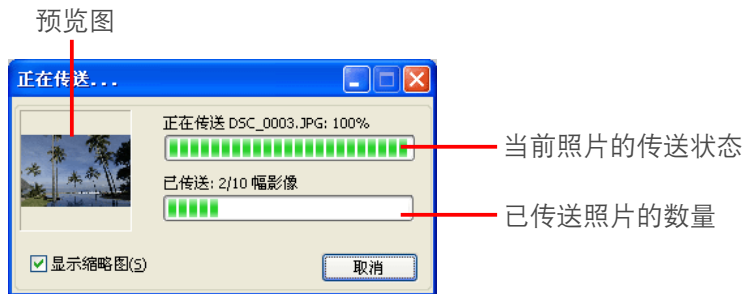
选择要传送的照片

使用传送按钮只能传送所选定的照片。PictureProject 不能用于选择被传送照片的类型。

在传送照片时

在传送完成后，照片将不会被从相机存储卡中删除。

在传送过程中，PictureProject 将会弹出一个对话框，来显示当前被传送照片的预览图、当前照片的传送状态以及已传送照片的总数量。



在完成传送之前，PictureProject 将不能执行其它任何操作。

- 3 当传送完成时，相机显示屏上将会显示“传送结束”。[关闭相机并断开连接线](#)。



在传送过程中

在传送进行过程中，请勿断开连接线、关闭相机、取下电池或存储卡，或断开 AC 适配器。若不遵守这些预防措施将会影响相机和计算机的正常工作。

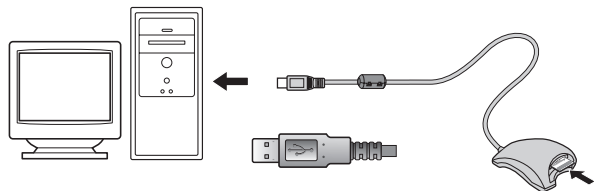
传送照相：使用读卡器或 PC 卡槽

使用读卡器

可以使用读卡器查看内存卡上的图像。

插入内存卡

从相机取出内存卡后，将其插入读卡器内并将读卡器连接到计算机。有关将读卡器连接到计算机的详细信息，请参阅读卡器随附的文档。



使用卡槽

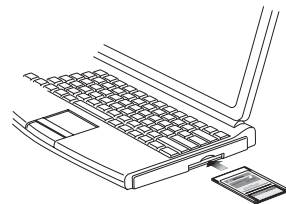
相机 Compact-Flash 内存卡插入 PC 转接卡（另外购置）时，其功能就像 Type II PCMCIA ATA 卡，可让您读取卡上的图像。

插入内存卡

从相机中取出 Compact-Flash 内存卡并插入转接卡中。



将转接卡插入计算机上的 PCMCIA TYPE II ATA 卡槽。有关插入转接卡的详细信息，请参阅计算机随附的文档。



由于计算机操作环境不同，在将转接卡插入卡槽时，可能需要安装软件、注册转接卡或者调整操作系统设置。有关的详细信息，请参阅操作系统随附的说明手册。



断开相机连接

要中断相机和电脑的连接，若 USB 通讯已选择“PTP”，请在卸下 USB 缆线之前先关闭相机电源。如果选择“Mass Storage（大量存储）”，在卸下 USB 缆线和关闭相机电源之前，请确定进行下列操作。

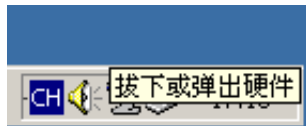
Windows XP Home Edition/Professional

单击画面右下方工作列上的“安全删除硬件”图标，然后从出现的菜单中选择“安全删除 USB 大量存储设备”。



Windows 2000 Professional

单击画面右下方工作列上的“拔下或弹出硬件”图标，然后从出现的菜单中选择“停止 USB 大量存储设备”。



Windows Millennium Edition (Me)

按单击画面右下方工作列上的“拔下或弹出硬件”图标，然后从出现的菜单中选择“停止 USB 磁盘”。



Windows 98 第二版

在“我的电脑”中，在对应该相机的可移动磁盘图标上单击鼠标右键，然后从出现的菜单中选择“弹出”。



将读取 E 驱动器作为计算机上的实际驱动器名称。

Mac OS X

将“未命名”相机卷拖曳至“垃圾桶”中。

请注意，D100 相机格式的存储卡会以附有 **NIKON_D100** 标签的卷出现在桌面上，而非无标题的卷。



如果您使用的是在 D1 系列、D2H、D100 和 D70 相机上格式化的存储卡，则将显示下列图标：

- D1: NIKON_D1
- D1X: NIKON_D1X
- D1H: NIKON_D1H
- D2H: NIKON_D2H
- D100: NIKON_D100
- D70: NIKON_D70

